

**PROJEKTNI ZADATAK
ZA IZRADU PROJEKTNO-TEHNIČKE DOKUMENTACIJE
ZA ADAPTACIJU ZGRADA
ZDRAVSTVENIH AMBULANTA DOMA ZDRAVLJA OSIJEK**

Naručitelj: OSJEČKO-BARANJSKA ŽUPANIJA
Trg Ante Starčevića 2, 31000 Osijek
OIB: 10383308860

DOM ZDRAVLJA OSIJEK
Park kralja Petra Krešimira IV. 6, 31000 Osijek
OIB: 17004513580

Objekti:

1. Zdravstvena ambulanta Jug II, Osijek
2. Zdravstvena ambulanta Čepin
3. Zdravstvena ambulanta Retfala, Osijek
4. Zdravstvena ambulanta Erdut
5. Zdravstvena ambulanta Antunovac
6. Zdravstvena ambulanta Drava, Osijek
7. Zdravstvena poliklinika, Osijek
8. Zdravstvena ambulanta Reisnerova, Osijek

1. UVOD

Predmet ovog projektnog zadatka je izrada projektne dokumentacije za adaptaciju zgrada Doma zdravlja Osijek kako bi se osigurali zadovoljavajući uvjeti za pristupačnost osobama s invaliditetom i smanjenom pokretljivošću. S obzirom da predmene ustanove nemaju postavljene rampe (ili ne na svim ulazima) za pristup osobama s invaliditetom kao niti vertikalnu komunikaciju za pristup višim katovima objekta. Također, postojeća stubišta nisu prilagođena osobama smanjene pokretljivosti što je *Pravilnikom o osiguranju pristupačnosti građevina osobama s invaliditetom i smanjenje pokretljivosti (NN 151/05 i 61/07)* predviđeno te su ovim projektnim zadatkom dane osnove za projektiranje kako bi se ispunili svi zakonski propisani pravilnici.

UVODNE NAPOMENE:

RAMPA

Rampa se koristi kao element pristupačnosti za potrebe svladavanja visinske razlike do uključivo 120 cm, u unutarnjem ili vanjskom prostoru.

Rampa mora omogućavati ispunjavanje sljedećih uvjeta, odnosno imati:

- dopušteni nagib do uključivo 1:20 (5%),
- svijetlu širinu od najmanje 120 cm u vanjskom prostoru, odnosno najmanje 90 cm u unutarnjem prostoru,
 - odmorišni podest najmanje dužine od 150 cm na svakih 6 m dužine rampe,
 - čvrstu, protuklizno obrađenu površinu,
 - izvedenu ogradu s rukohvatima na nezaštićenim dijelovima,
 - rukohvate koji su promjera 4 cm, oblikovani na način da se mogu obuhvatiti dlanom, postavljeni na dvije visine – od 60 i od 90 cm, produženi u odnosu na nastupnu plohu rampe za 30 cm, sa zaobljenim završetkom.
- na ogradi rampe koja se nalazi u vanjskom prostoru rukohvate izvedene od materijala koji nije osjetljiv na termičke promjene.

DIZALO

Dizalo se koristi kao element pristupačnosti za potrebe svladavanja visinske razlike, a obvezno se primjenjuje za svladavanje visinske razlike veće od 120 cm u unutarnjem ili vanjskom prostoru.

Dizalo mora omogućavati ispunjavanje sljedećih uvjeta, odnosno imati:

- unutarnje dimenzije dizala najmanje 110 x 140 cm,
- vrata širine svijetlog otvora najmanje 90 cm,
- vrata dizala koja se otvaraju posmična ili prema van u odnosu na kabinu dizala,
- pozivnu i upravljačku ploču postavljenu u rasponu visine od 90 do 120 cm,
- pozivnu i upravljačku ploču s tipkovnicom kontrastno izvedene, reljefno prepoznatljive brojeve etaža i druge informacije na Braille pismu,
 - rukohvat u dizalu na visini od 90 cm,
 - vizualno-svjetlosnu i zvučnu najavu katova,
 - kada se nalazi u građevini javne namjene dizalo ima i govorno najavljivanje katova,
 - od ulaznih vrata građevine do dizala postavljenu taktilnu crtu vođenja širine najmanje 40 cm, s užljebljenjima u smjeru vođenja.

STUBIŠTE

Stubište mora omogućavati ispunjavanje sljedećih uvjeta, odnosno imati:

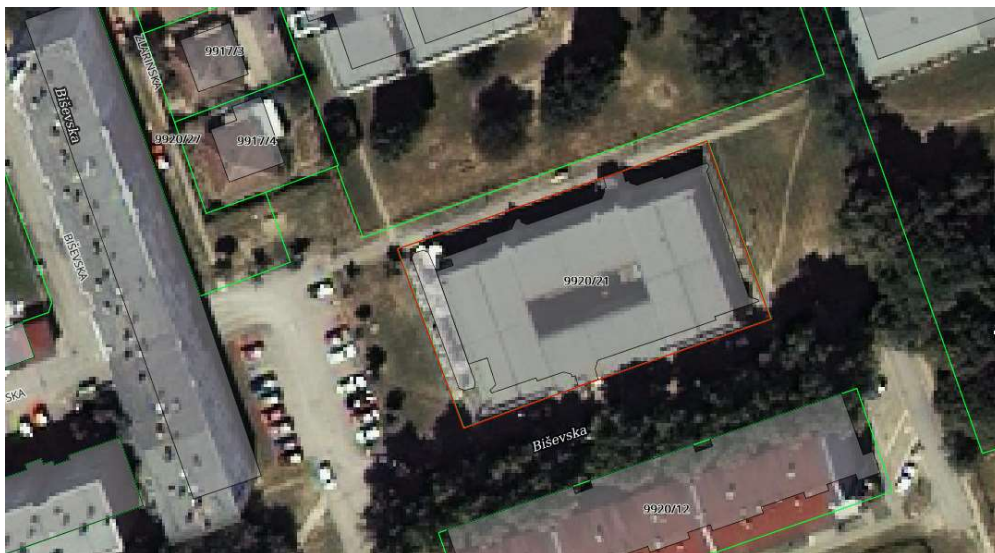
- visinu stube najviše 15 cm,
- širinu nastupne plohe stube najmanje 33 cm,
- svijetlu širinu stubišnog kraka u unutarnjem prostoru najmanje 110 cm,
- svijetlu širinu stubišnog kraka u vanjskom prostoru najmanje 120 cm,
- rub nastupne plohe stube protuklizno i vizualno kontrastno obrađen u širini od najmanje 2 cm,
 - rukohvate na zaštitnoj ogradi stubišta izvedene u kontinuitetu cijelom dužinom stubišta, a na početku i na kraju stubišta produžene u odnosu na nastupnu plohu stube za 30 cm, sa zaobljenim završetkom,
 - rukohvate na ogradi stubišta izvedene na način da se mogu obuhvatiti dlanom,
 - rukohvate na ogradi stubišta u vanjskom prostoru izvedene od materijala koji nije osjetljiv na termičke promjene,
 - stubišni krak širine 250 cm i više izveden sa središnjim rukohvatom prema primjeru na slici 9. Priloga ovoga Pravilnika,
 - prostor ispod početnog stubišnog kraka ograđen ogradom visine 70 cm do mjesta gdje je visina podgleda stubišnog kraka 210 cm ili pod ispod stubišnog kraka deniveliran podizanjem za najmanje 3 cm do mjesta gdje je visina podgleda stubišnog kraka 210 cm.
 - pred prvom i iza posljednje stube izvedeno taktilno polje upozorenja, u punoj širini stubišnog kraka, širine najmanje 40 cm s užljebljenjima okomito na smjer kretanja.

S obzirom na broj predmetnih zgrada u nastavku će biti navedeni podaci i zahvati za svaki objekat posebno kao i razina projekta koja je predviđena projektnim zadatkom.

2. PODACI O OBJEKTIMA I PLANIRANOM ZAHVATU U PROSTORU

ZDRAVSTVENA AMBULANTA JUG II, OSIJEK

Zgrada Zdravstvene stanice Jug II nalazi se na adresi Biševska ulica 32, Osijek, na k.č.br: 9920/21 k.o. Osijek, a izgrađena je 1975. godine.



Sl. 2-1: Zgrada Zdravstvene stanice Jug II, Osijek, izvor: GEOPORTAL - DGU

Katnost zgrade je prizemlje + 1. kat. Zgrada je pravokutnog oblika. Maksimalni vanjski gabariti zgrade su 33,53x18,26 m.

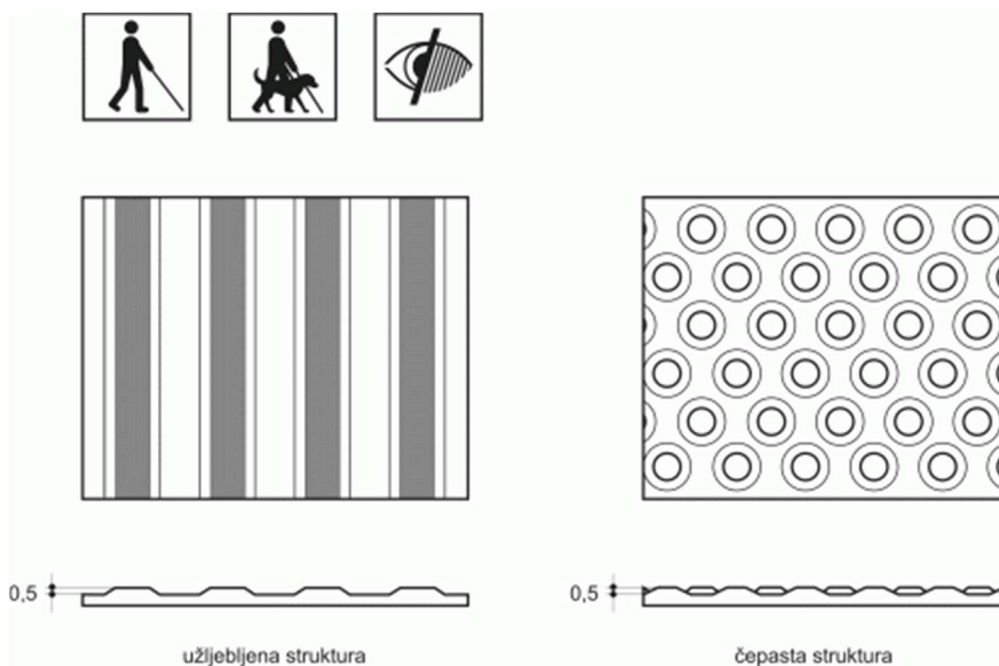
Nosiva konstrukcija je armirano-betonski okvir s ispunom od fasadnih zidova ukupne debljine 38cm. Osnovu međukatne konstrukcije čini armiranobetonska ploča bez termičke zaštite. Stolarija je izvedena kao aluminijski profili sa dvostrukim IZO staklom osim jednog otvora koji je u PVC izvedbi. Toplinska izolacija nije izvedena. Krov je ravni, a oborinska odvodnja riješena je kroz odvodnju vodolovnim grlima i vertikalama na zelene površine u blizini samog objekta.

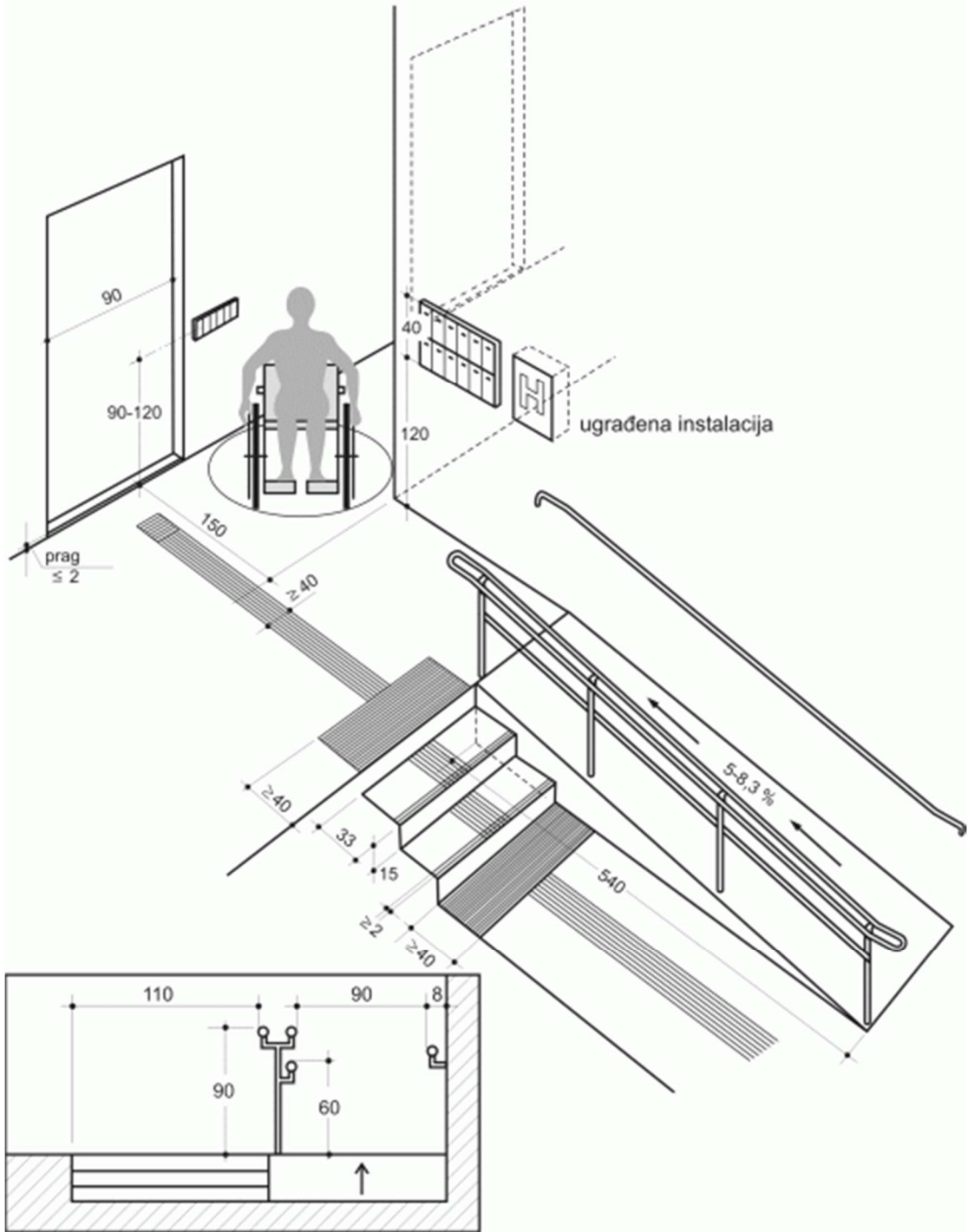
Zgrada zdravstvene ambulante Jug II, Osijek na glavnom ulazu u prizemlju ima postavljenu rampu za pristup osobama s invaliditetom, ali s obzirom da zgrada nije funkcionalno povezana tj. s glavnog ulaza ne postoji mogućnost pristupa svim prostorijama u prizemlju nužno je osobama s invaliditetom osigurati pristupne rampe kako bi se osigurao pristup cijelokupnom sadržaju prizemlja zdravstvene ambulante.

Fotodokumentacija mjesta predviđenih za postavljanje rampe

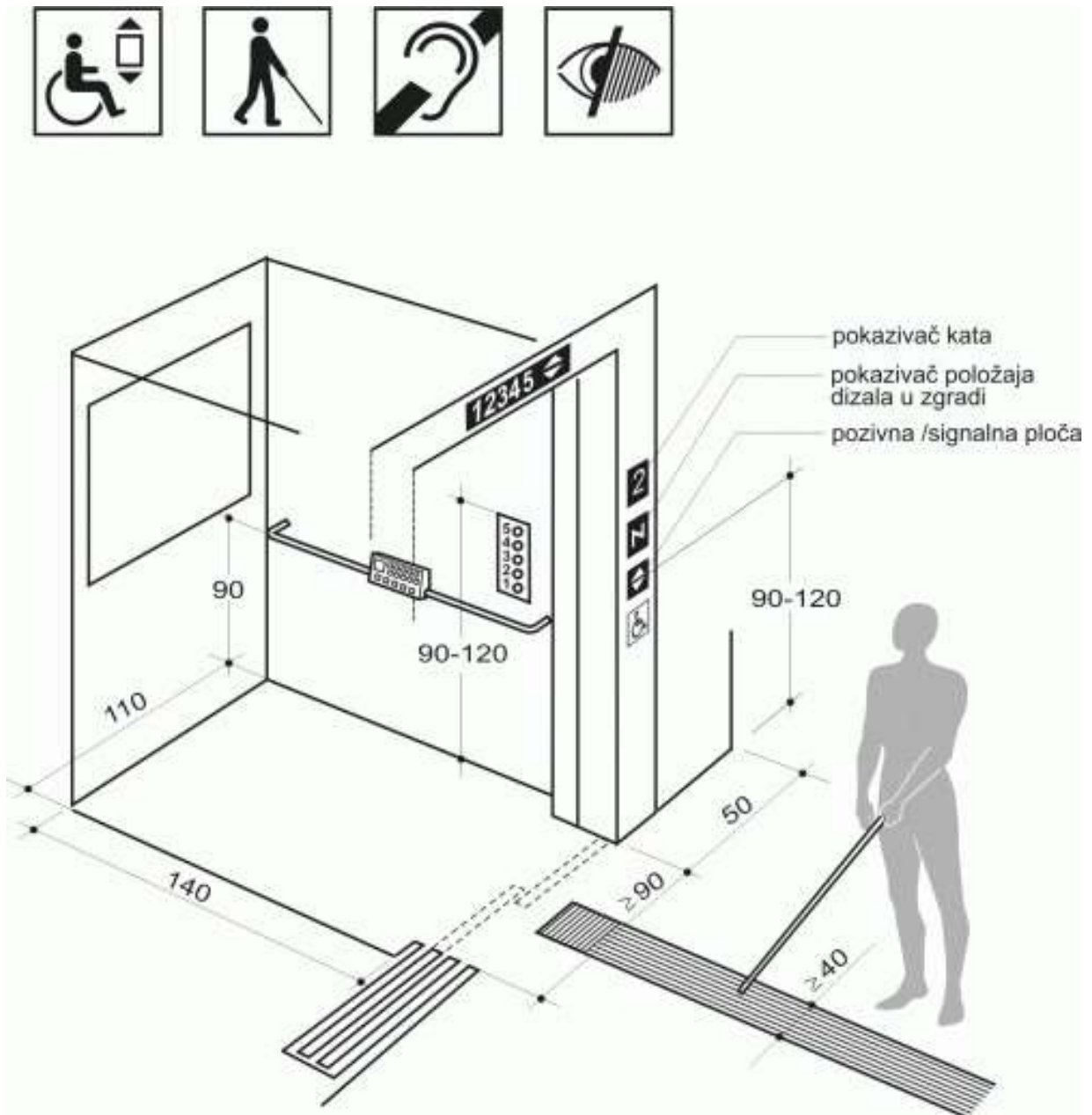


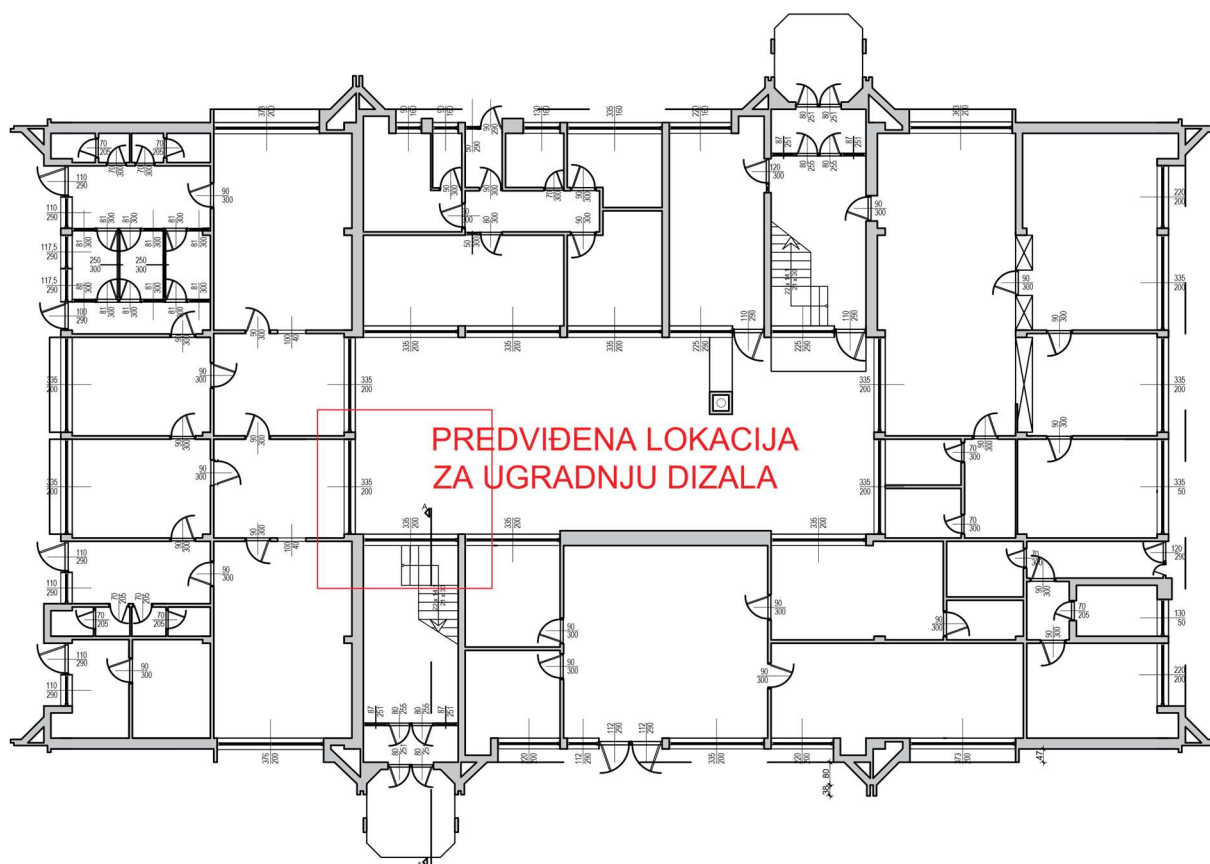
Također, sukladno važećem *Pravilniku o osiguranju pristupačnosti građevina osobama s invaliditetom i smanjenom pokretljivošću* potrebno je postaviti taktilne površine na postojeća gazišta koja neće biti obuhvaćena adaptacijom kako bi se slijepim i slabovidnim osobama omogućila lakša orijentacija u prostoru, te samostalno kretanje i pristup predmetnoj zgradi.





S obzirom da se na katu objekta nalaze različite ordinacije nužno je osigurati lakši pristup starijim osobama kao i slabo pokretnim i invalidima kako bi im se osigurala adekvatna zdravstvena zaštita. Stoga je potrebno **projektirati ugradnju dizala**, a s obzirom da je zgrada nema mjesto predviđeno za ugradnju dizala, predviđa se dogradnja vanjskog dizala u dvorišnom (centralnom) dijelu zgrade uz pročelje do visine kata.





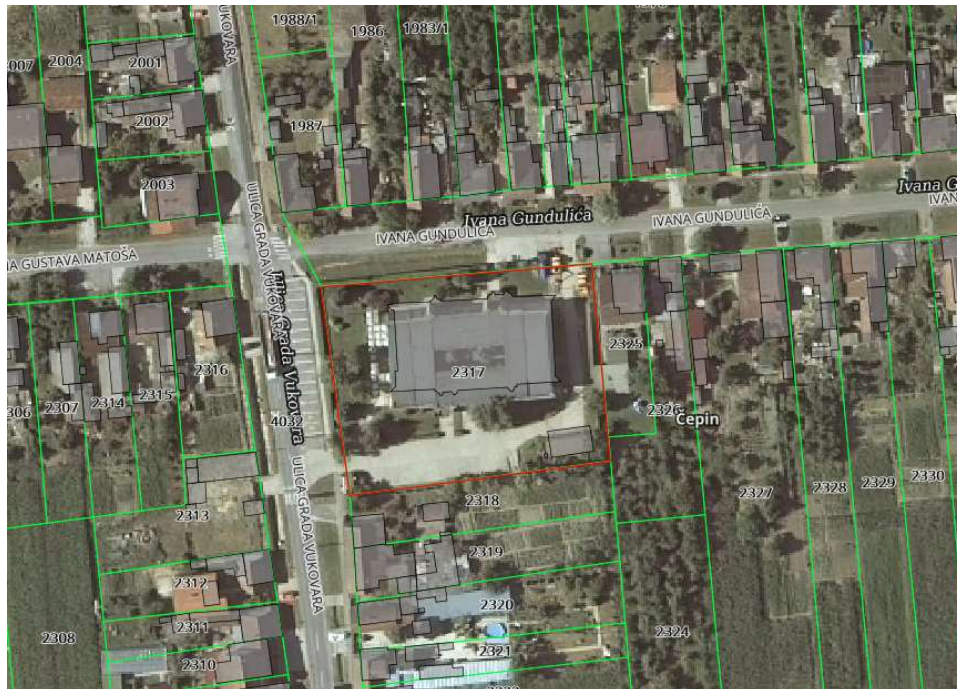
Potrebno je izraditi projektnu dokumentaciju za adaptaciju zgrade zdravstvene ambulante Jug II u Osijeku.

Opseg poslova obuhvaća izradu:

- 1. Idejnog projekta**
- 2. Glavnog projekta za adaptaciju objekta (ugradnja rampi i postavljanje dizala) s potrebnim detaljima uz ishođenje Potvrde glavnog projekta;**
- 3. Tehničkog opisa radova i troškovnika.**

ZDRAVSTVENA AMBULANTA ČEPIN

Zgrada Zdravstvene stanice Čepin nalazi se u Čepinu, Grada Vukovara 6B, na k.č.br: 2317 k.o. Čepin, a izgrađena je 1985. godine.



Sl. 2-2: Zgrada Zdravstvene ambulante Čepin, Čepin, izvor: GEOPORTAL - DGU

Zgrada Zdravstvene stanice Čepin nalazi se u Čepinu, Grada Vukovara 6B, na k.č.br: 2317 k.o. Čepin, a izgrađena je 1985. godine.

Katnost zgrade je prizemlje + 1. kat. Zgrada je pravokutnog oblika. Maksimalni vanjski gabariti zgrade su 33,53x18,26 m.

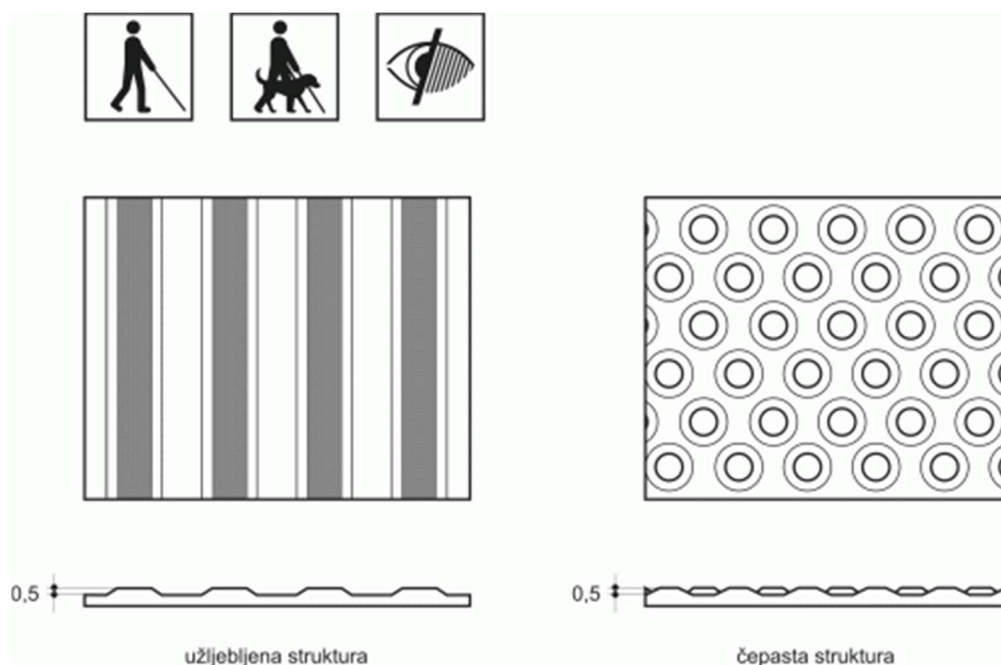
Nosiva konstrukcija je armirano-betonski okvir s ispunom jednim dijelom od fasadnih zidova žute boje, a dijelom u silikatnoj opeciji ukupne debljine 38cm. Osnovu međukatne konstrukcije čini armiranobetonska ploča bez termičke zaštite. Stolarija je izvedena kao aluminijski profili sa dvostrukim IZO staklom osim jednog otvora koji je u PVC izvedbi. Toplinska izolacija nije izvedena. Krov je ravni, a oborinska odvodnja riješena je kroz odvodnju vodolovnim grlima i vertikalama na zelene površine u blizini samog objekta.

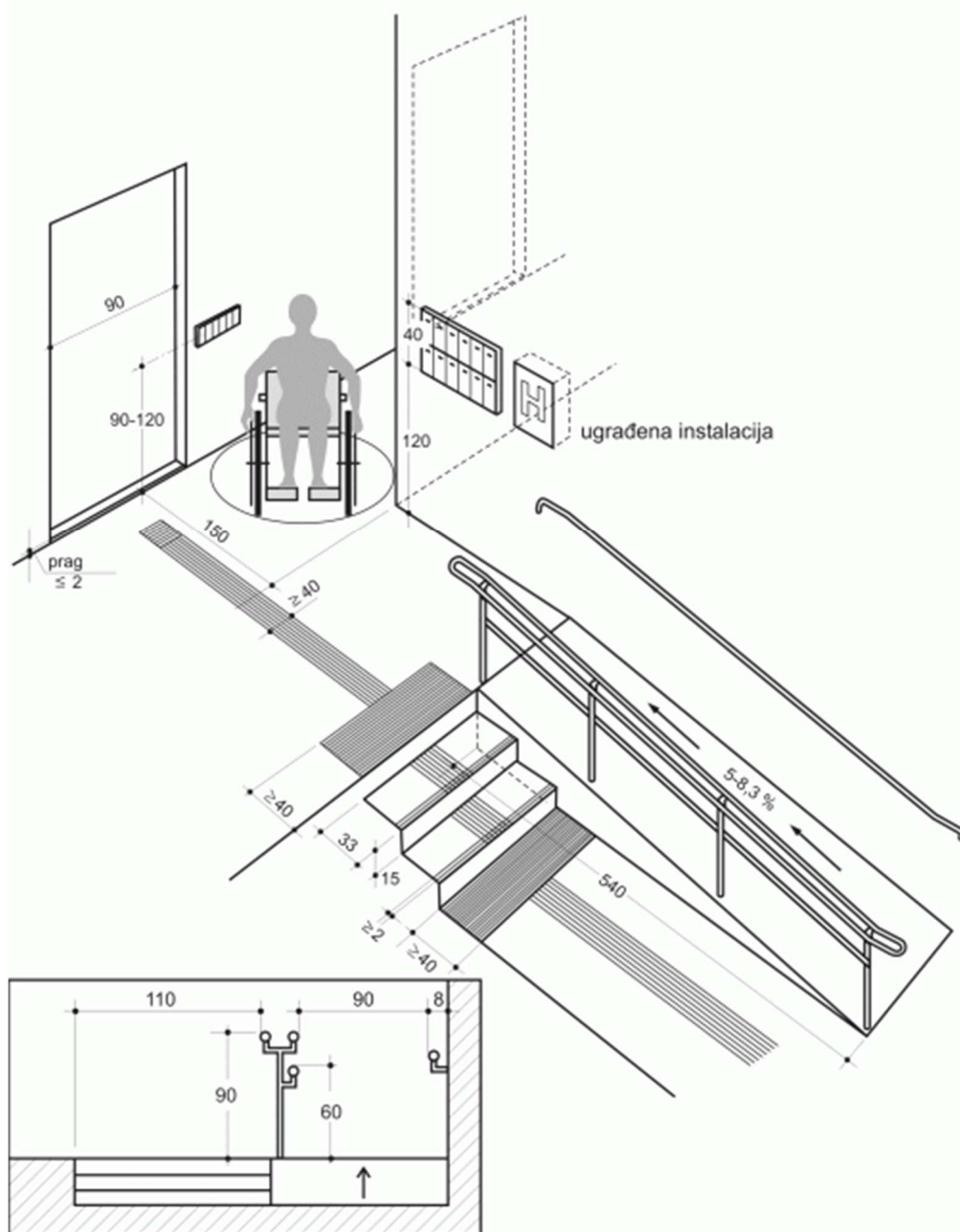
S obzirom da u zgradi zdravstvene ambulante Čepin nema pristupnih rampi nužno je osobama s invaliditetom osigurati pristupne rampe kako bi se osigurao pristup cijelokupnom sadržaju prizemlja zdravstvene ambulante.

Fotodokumentacija mjesta predviđenih za postavljanje rampe

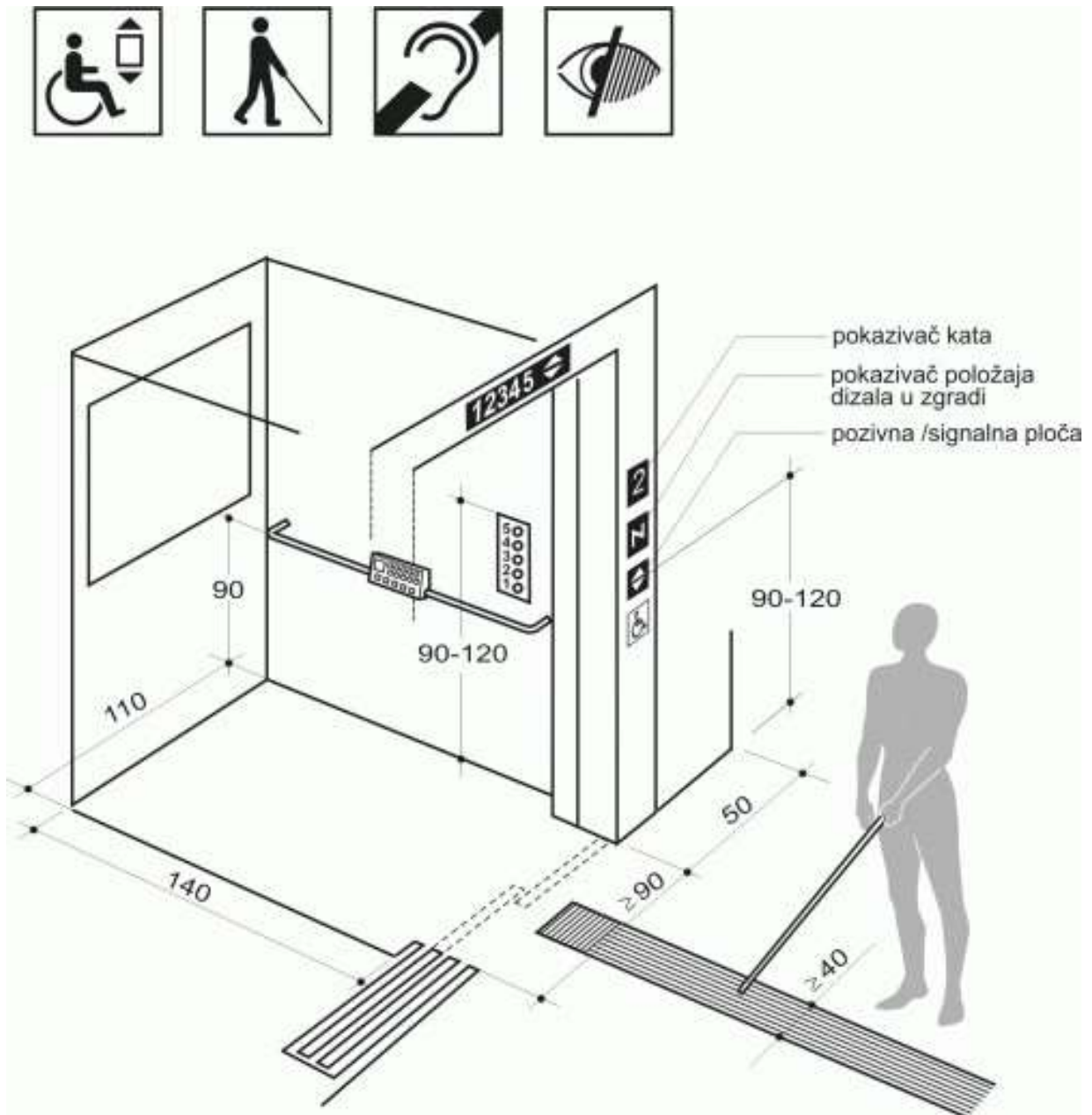


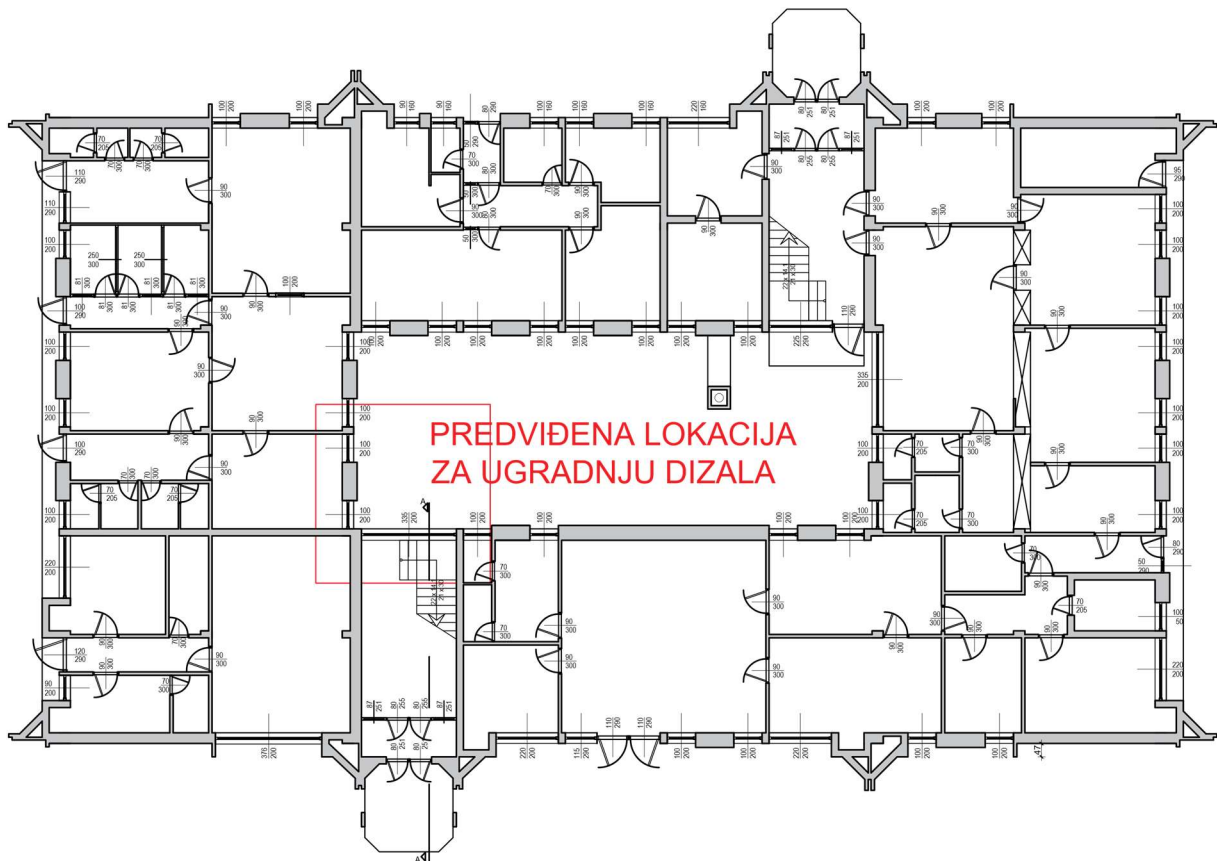
Također, sukladno važećem *Pravilniku o osiguranju pristupačnosti građevina osobama s invaliditetom i smanjenom pokretljivošću* potrebno je postaviti taktilne površine na postojeća gazišta koja neće biti obuhvaćena adaptacijom kako bi se slijepim i slabovidnim osobama omogućila lakša orijentacija u prostoru, te samostalno kretanje i pristup predmetnoj zgradi.





S obzirom da se na katu objekta nalaze različite ordinacije nužno je osigurati lakši pristup starijim osobama kao i slabo pokretnim i invalidima kako bi im se osigurala adekvatna zdravstvena zaštita. Stoga je potrebno **projektirati ugradnju dizala**, a s obzirom da je zgrada nema mjesto predviđeno za ugradnju dizala, predviđa se dogradnja vanjskog dizala u dvorišnom (centralnom) dijelu zgrade uz pročelje do visine kata.





Potrebno je izraditi projektnu dokumentaciju za adaptaciju zgrade zdravstvene ambulante Čepin.

Opseg poslova obuhvaća izradu:

- 1. Idejnog projekta**
- 2. Glavnog projekta za adaptaciju objekta (ugradnja rampi i postavljanje dizala) s potrebnim detaljima uz ishođenje Potvrde glavnog projekta;**
- 3. Tehničkog opisa radova i troškovnika.**

ZDRAVSTVENA AMBULANTA RETFALA, OSIJEK

Zgrada Zdravstvene stanice Retfala nalazi se na adresi Lj. Posavskog 2, Osijek, na k.č.br: 754/2 k.o. Osijek, a izgrađena je 1975. godine.



Sl. 2-3: Zgrada Zdravstvene stanice Retfala, Osijek, izvor: GEOPORTAL - DGU

Katnost zgrade je prizemlje + 1. kat. Zgrada je pravokutnog oblika. Maksimalni vanjski gabariti zgrade su 33,53x18,26 m.

Nosiva konstrukcija je armirano-betonski okvir s ispunom od fasadnih zidova ukupne debljine 38cm. Osnovu međukatne konstrukcije čini armiranobetonska ploča bez termičke zaštite. Stolarija je izvedena kao aluminijski profili sa dvostrukim IZO staklom osim jednog otvora koji je u PVC izvedbi. Toplinska izolacija nije izvedena. Krov je ravni, a oborinska odvodnja riješena je kroz odvodnju vodolovnim grlima i vertikalama na zelene površine u blizini samog objekta.

S obzirom da u zgradi zdravstvene ambulante Čepin nema pristupnih rampi nužno je osobama s invaliditetom osigurati pristupne rampe kako bi se osigurao pristup cijelokupnom sadržaju prizemlja zdravstvene ambulante.

Fotodokumentacija mjesta predviđenih za postavljanje rampe i dizala.

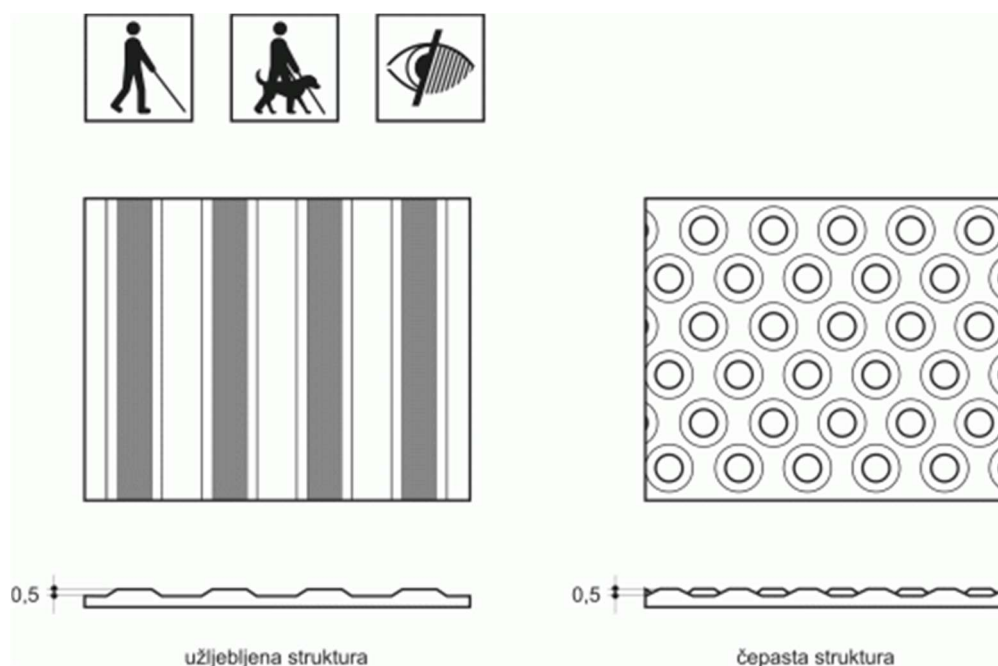
Rampa

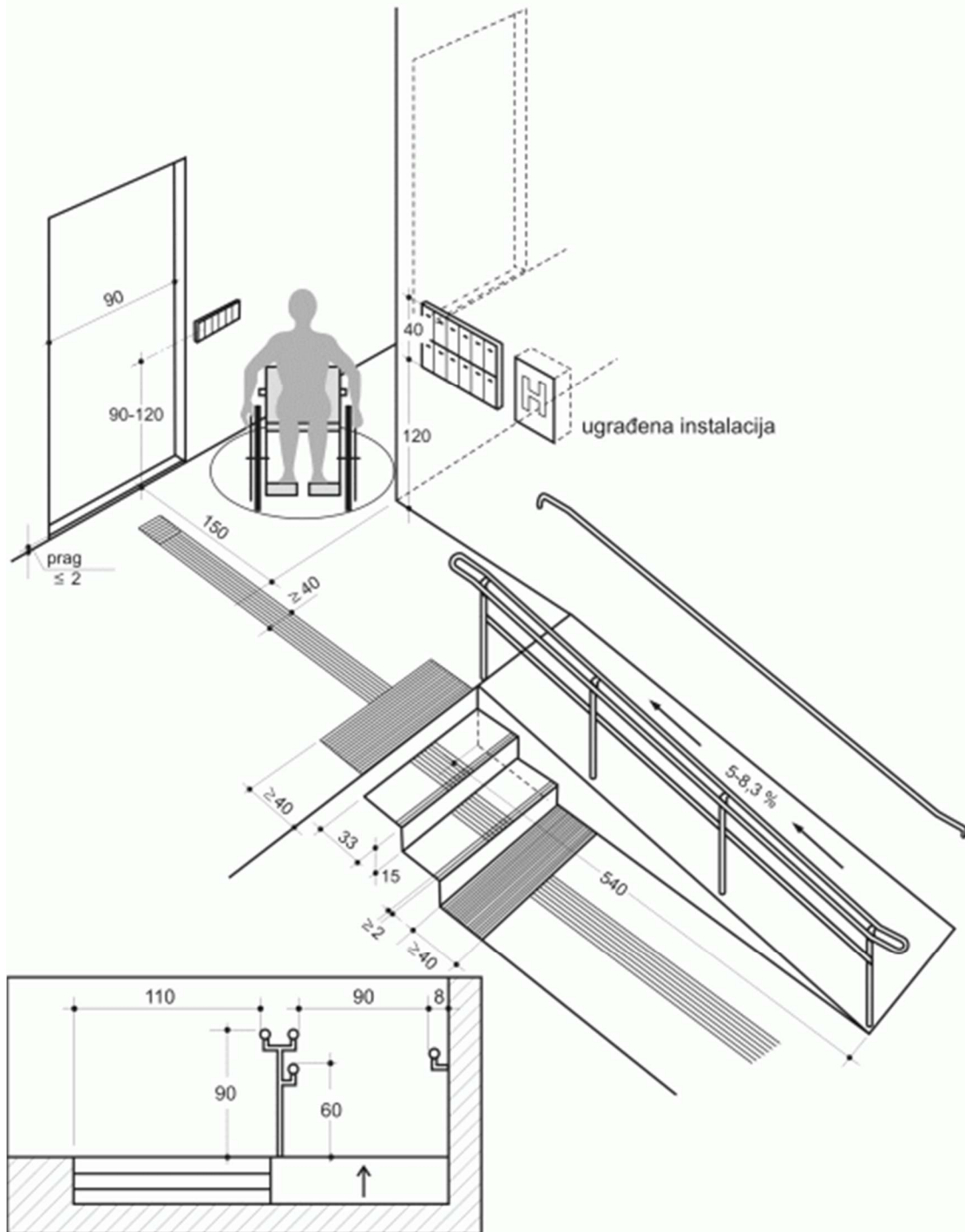


Dizalo

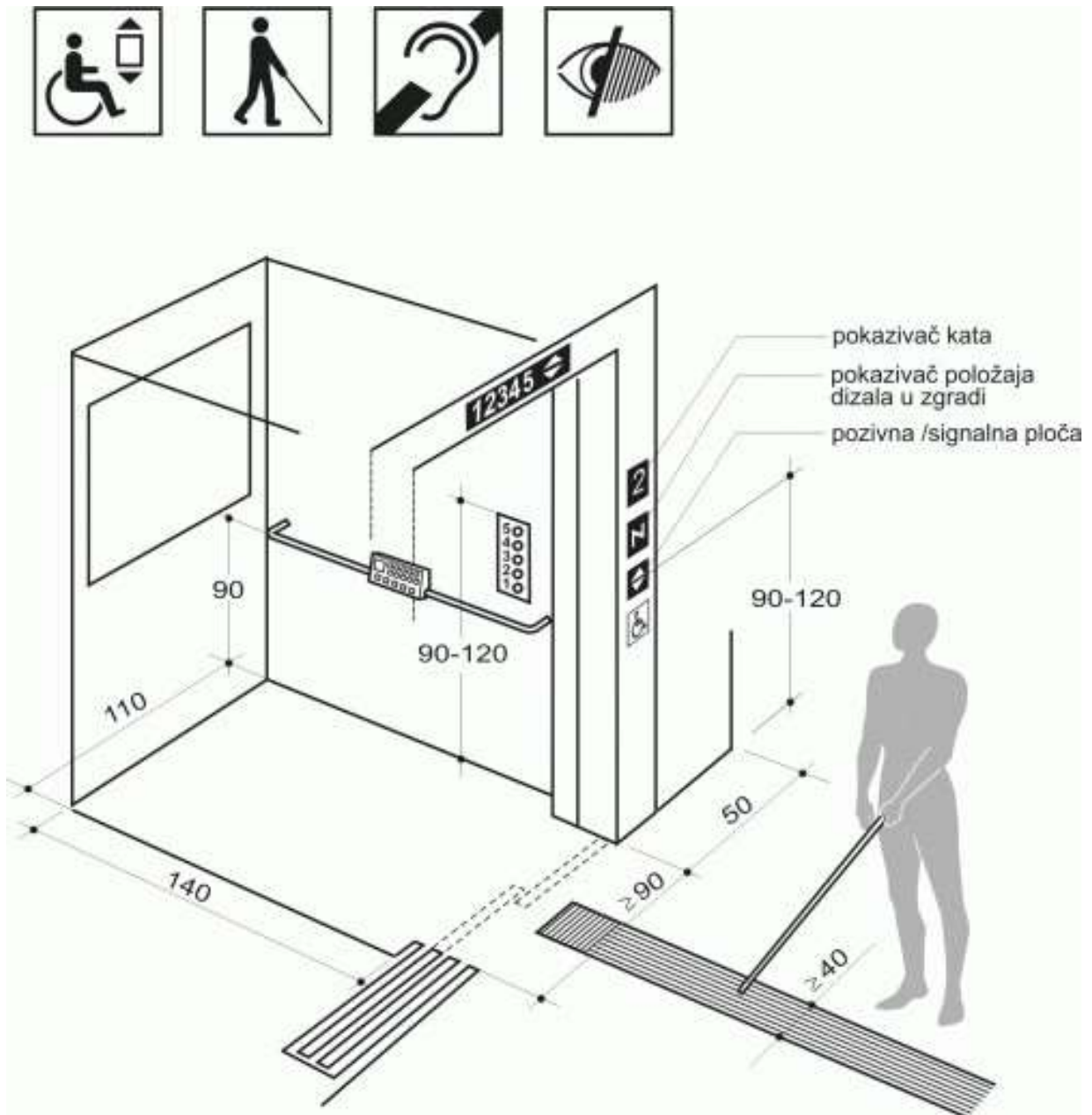


Također, sukladno važećem *Pravilniku o osiguranju pristupačnosti građevina osobama s invaliditetom i smanjenom pokretljivošću* potrebno je postaviti taktilne površine na postojeća gazišta koja neće biti obuhvaćena adaptacijom kako bi se slijepim i slabovidnim osobama omogućila lakša orijentacija u prostoru, te samostalno kretanje i pristup predmetnoj zgradi.

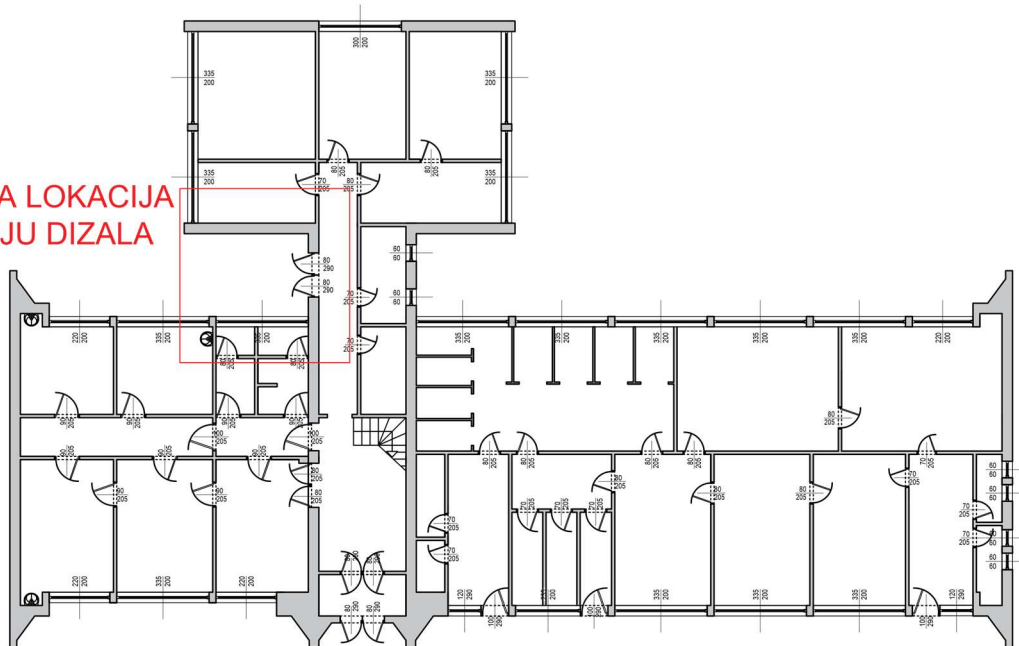




S obzirom da se na katu objekta nalaze različite ordinacije nužno je osigurati lakši pristup starijim osobama kao i slabo pokretnim i invalidima kako bi im se osigurala adekvatna zdravstvena zaštita. Stoga je potrebno **projektirati ugradnju dizala**, a s obzirom da je zgrada nema mjesto predviđeno za ugradnju dizala, predviđa se dogradnja vanjskog dizala u dvorišnom (centralnom) dijelu zgrade uz pročelje do visine kata.



**PREDVIĐENA LOKACIJA
ZA UGRADNJU DIZALA**



Potrebno je izraditi projektnu dokumentaciju za adaptaciju zgrade zdravstvene ambulante Retfala u Osijeku.

Opseg poslova obuhvaća izradu:

- 1. Idejnog projekta**
- 2. Glavnog projekta za adaptaciju objekta (ugradnja rampi i postavljanje dizala) s potrebnim detaljima uz ishođenje Potvrde glavnog projekta;**
- 3. Tehničkog opisa radova i troškovnika.**

ZDRAVSTVENA AMBULANTA ERDUT

Zgrada Zdravstvene stanice Erdut nalazi se na adresi Ivana Horvata Bečara 7, Erdut, na k.č.br: 819/2 k.o. Erdut, a izgrađena je 1988. godine.



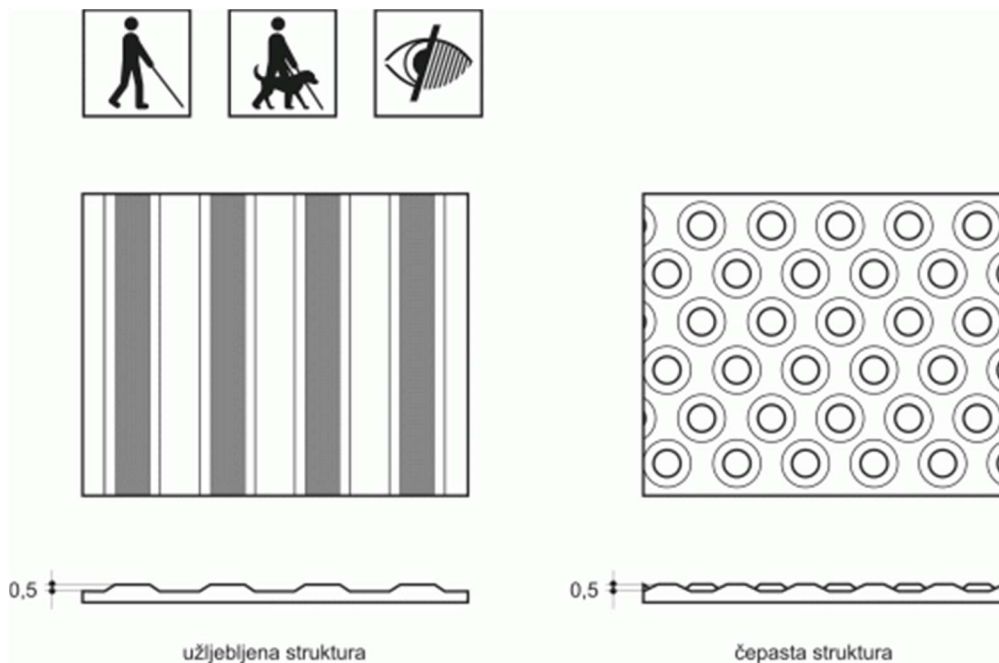
Sl. 2-4: Zgrada Zdravstvene stanice Erdut, Erdut, izvor: GEOPORTAL - DGU

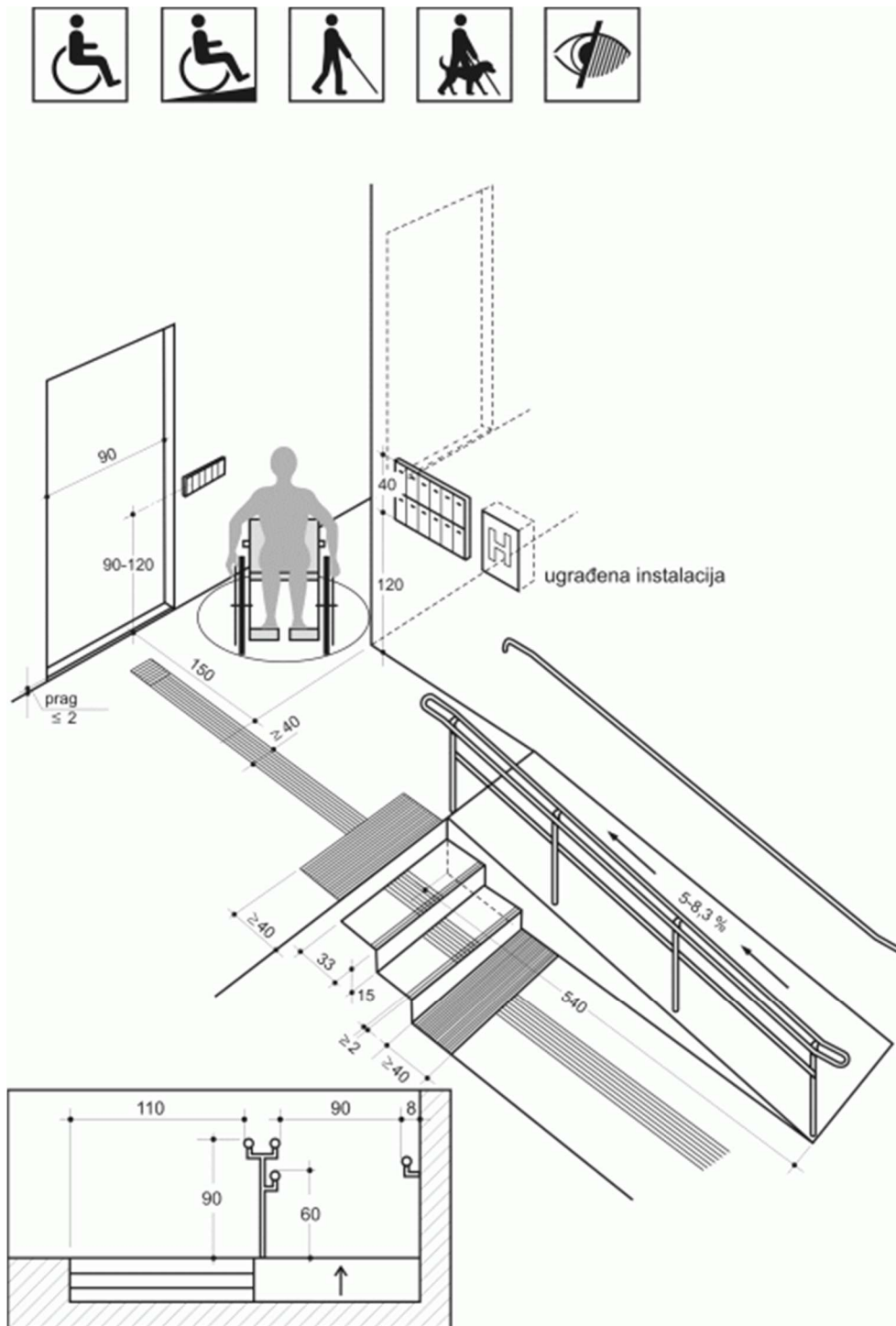
S obzirom da u zgradi zdravstvene ambulante Erdut nema pristupnih rampi nužno je osobama s invaliditetom osigurati pristupne rampe kako bi se osigurao pristup cijelokupnom sadržaju prizemlja zdravstvene ambulante.

Fotodokumentacija mjesta predviđenih za postavljanje rampe.



Također, sukladno važećem *Pravilniku o osiguranju pristupačnosti građevina osobama s invaliditetom i smanjenom pokretljivošću* potrebno je postaviti taktilne površine na postojeća gazišta koja neće biti obuhvaćena adaptacijom kako bi se slijepim i slabovidnim osobama omogućila lakša orijentacija u prostoru, te samostalno kretanje i pristup predmetnoj zgradi.





Opseg poslova obuhvaća izradu:

1. Idejnog projekta s potrebnim detaljima za izvođenje te ishođenje svih potrebnih suglasnosti;
2. Tehničkog opisa radova i troškovnika.

ZDRAVSTVENA AMBULANTA ANTUNOVAC

Zgrada Zdravstvene stanice Antunovac nalazi se na adresi Braće Radića 2, Antunovac na k.č.br: 516/2 k.o. Antunovac, a izgrađena je 1988. godine.



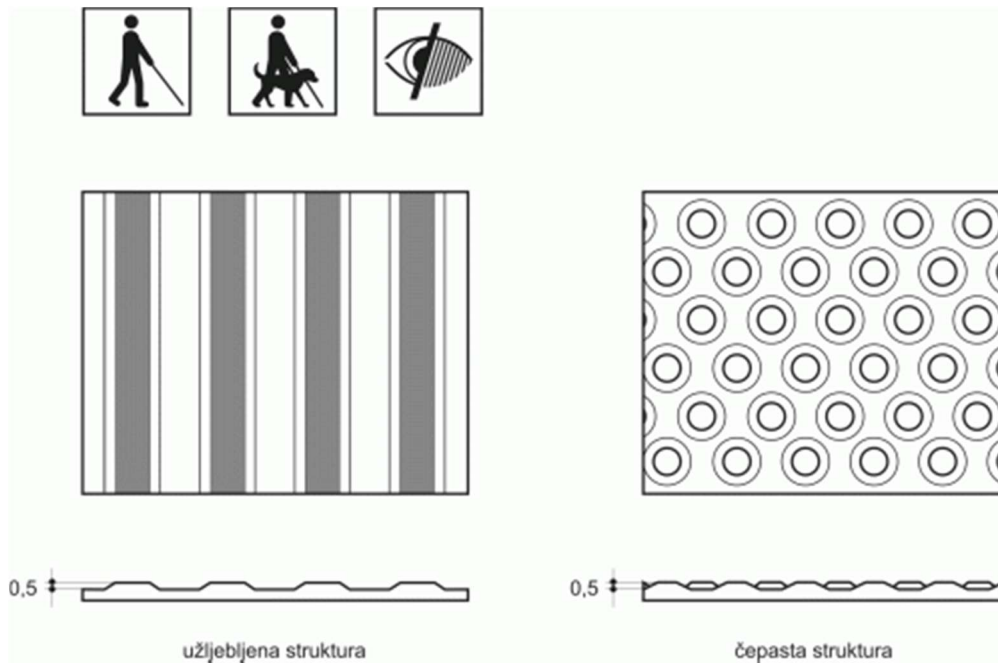
Sl. 2-5: Zgrada Zdravstvene ambulante Antunovac, Antunovac, izvor: GEOPORTAL - DGU

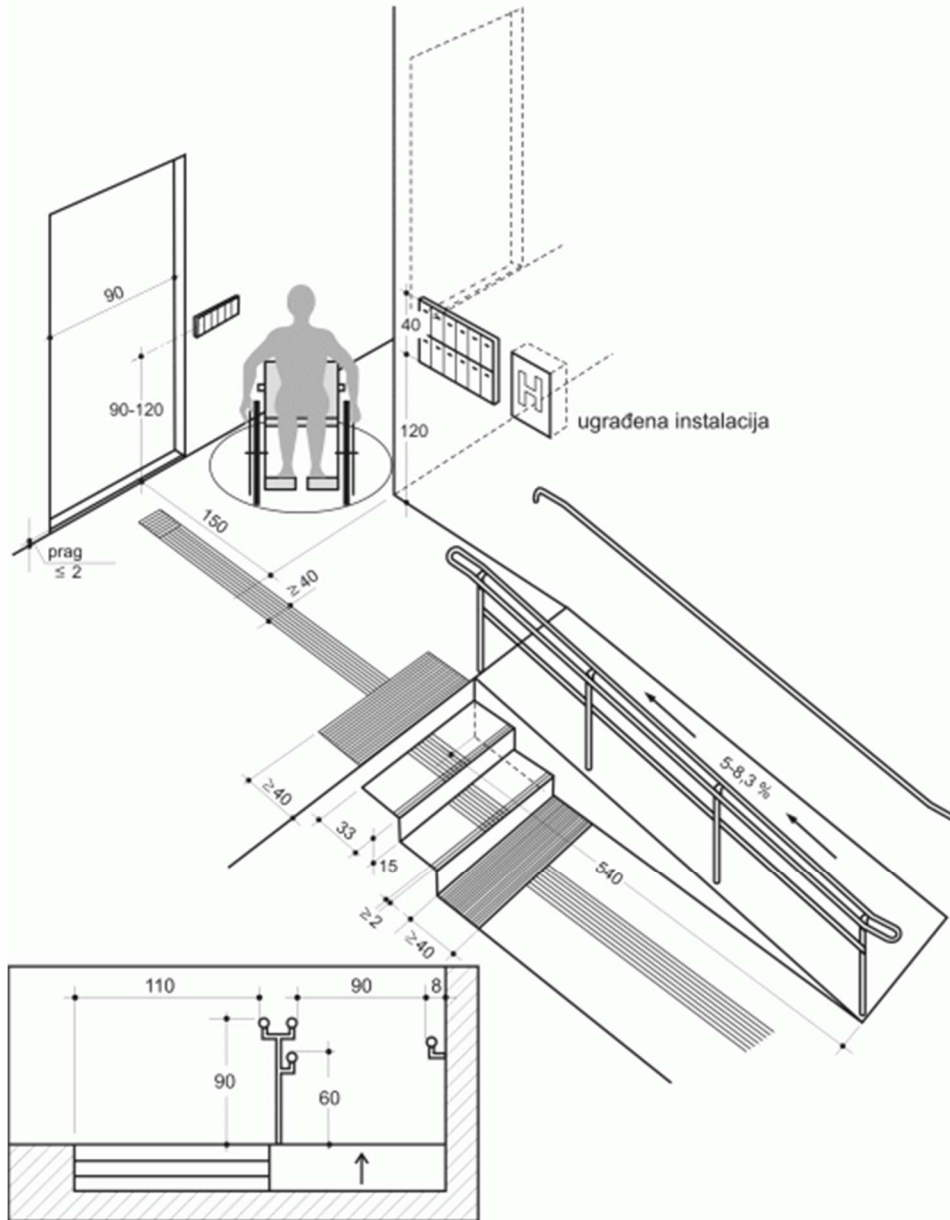
S obzirom da u zgradi zdravstvene ambulante Antunovac nema pristupnih rampi za sve sadržaje u prizemlju nužno je osobama s invaliditetom osigurati pristupne rampe kako bi se osigurao pristup cijelokupnom sadržaju prizemlja zdravstvene ambulante.

Fotodokumentacija mjesta predviđenih za postavljanje rampe.



Također, sukladno važećem *Pravilniku o osiguranju pristupačnosti građevina osobama s invaliditetom i smanjenom pokretljivošću* potrebno je postaviti taktilne površine na postojeća gazišta koja neće biti obuhvaćena adaptacijom kako bi se slijepim i slabovidnim osobama omogućila lakša orijentacija u prostoru, te samostalno kretanje i pristup predmetnoj zgradi.





Opseg poslova obuhvaća izradu:

1. Idejnog projekta s potrebnim detaljima za izvođenje te ishođenje svih potrebnih suglasnosti;
2. Tehničkog opisa radova i troškovnika.

ZDRAVSTVENA AMBULANTA DRAVA

Zgrada Zdravstvene stanice Drava nalazi se na adresi Prolaz J.Leovića 32 na k.č.br: 3963/5 k.o. Osijek, a izgrađena je prije 1968. godine.



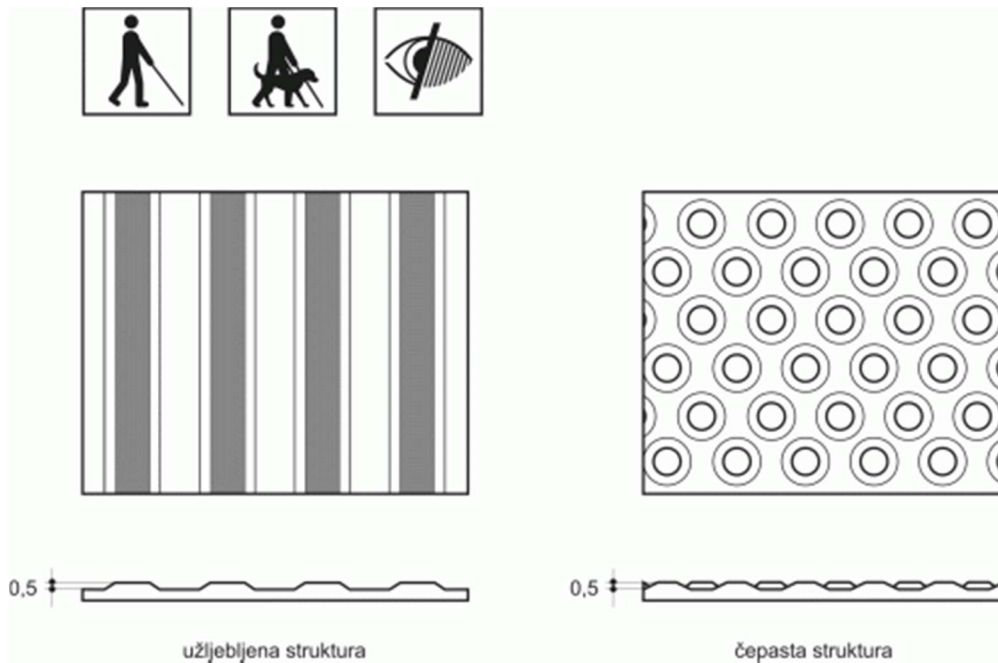
Sl. 2-6: Zgrada Zdravstvene ambulante Drava, Osijek, izvor: GEOPORTAL - DGU

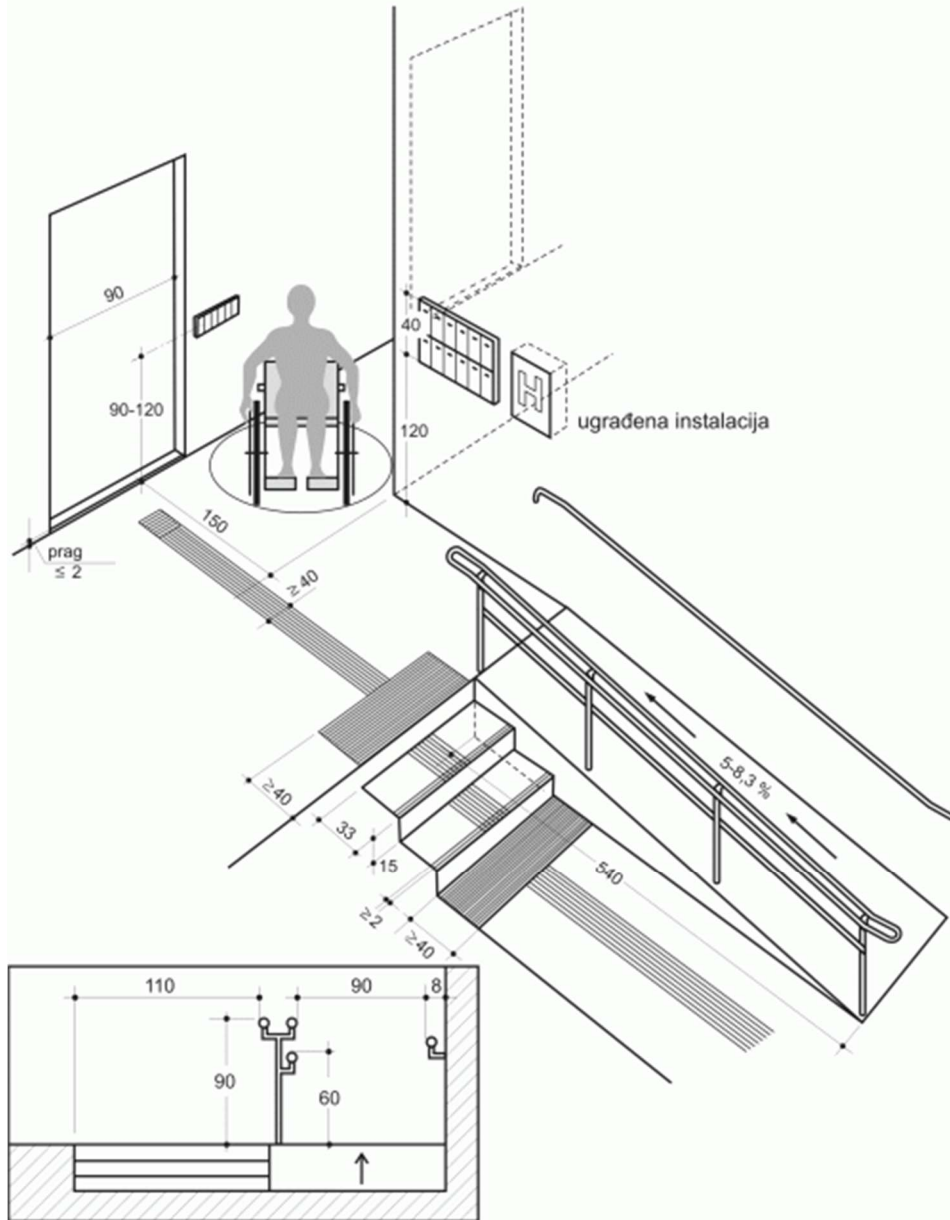
S obzirom da u zgradi zdravstvene ambulante Drava nema pristupnih rampi nužno je osobama s invaliditetom osigurati pristupne rampe kako bi se osigurao pristup cijelokupnom sadržaju prizemlja zdravstvene ambulante.

Fotodokumentacija mjesta predviđenih za postavljanje rampe.



Također, sukladno važećem *Pravilniku o osiguranju pristupačnosti građevina osobama s invaliditetom i smanjenom pokretljivošću* potrebno je postaviti taktilne površine na postojeća gazišta koja neće biti obuhvaćena adaptacijom kako bi se slijepim i slabovidnim osobama omogućila lakša orijentacija u prostoru, te samostalno kretanje i pristup predmetnoj zgradi.



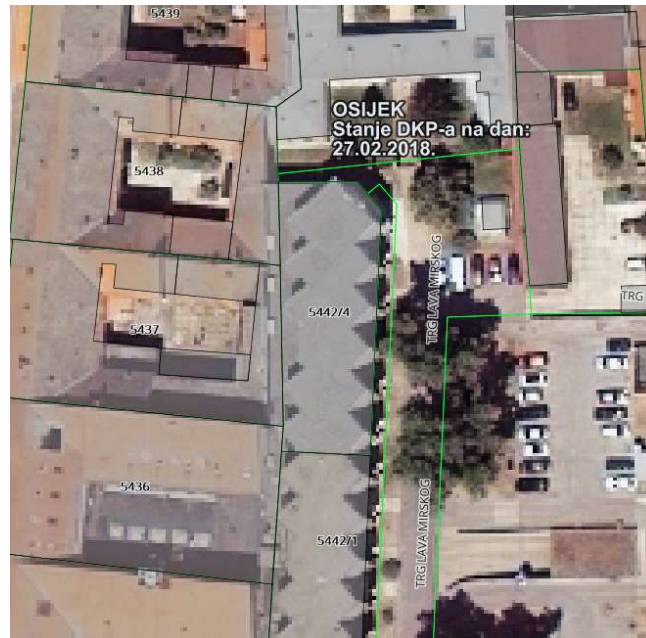


Opseg poslova obuhvaća izradu:

1. Idejnog projekta s potrebnim detaljima za izvođenje te ishođenje svih potrebnih suglasnosti;
2. Tehničkog opisa radova i troškovnika.

ZDRAVSTVENA POLIKLINIKA, OSIJEK

Zgrada Zdravstvene poliklinike Osijek nalazi se na adresi Trg Lava Mirskog 3, na k.č.br: 5442/4 k.o. Osijek, a izgrađena je prije 1968. godine.



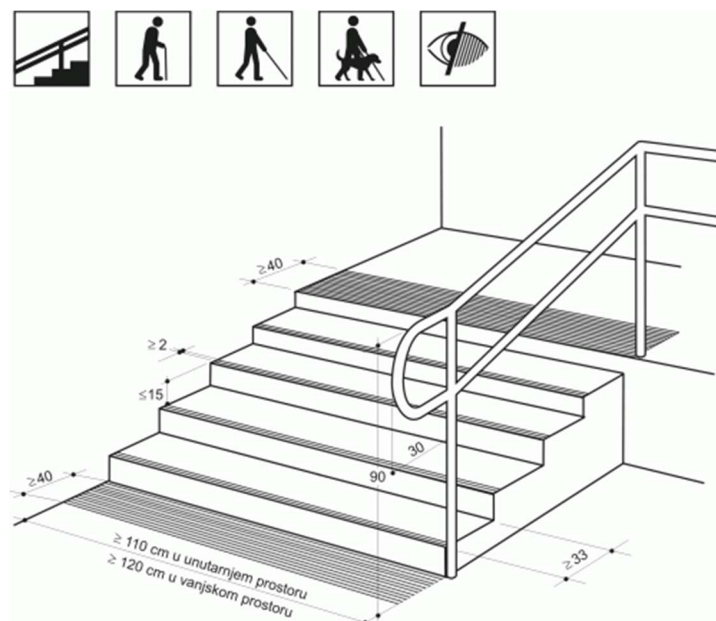
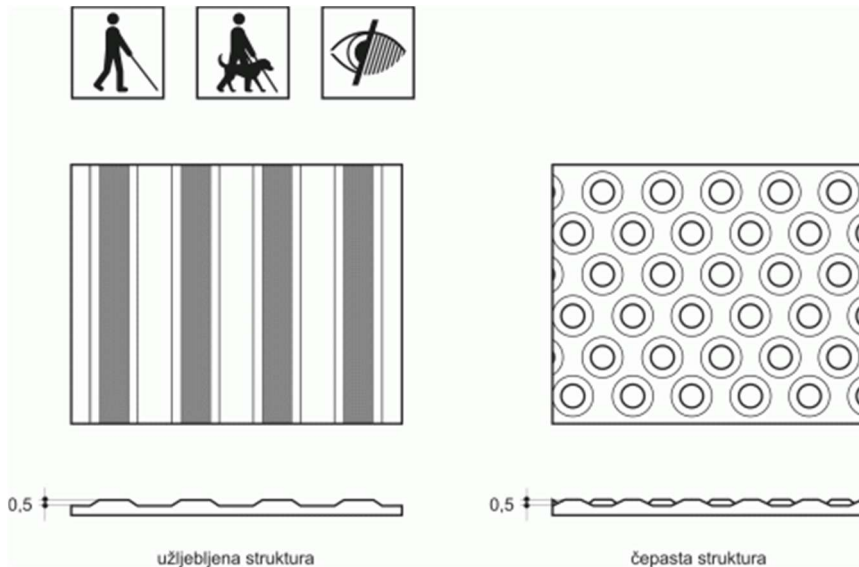
Sl. 2-7: Zgrada Zdravstvene poliklinike, Osijek, izvor: GEOPORTAL - DGU

S obzirom da u zgradi zdravstvene poliklinike nema pristupnih rampi nužno je osobama s invaliditetom osigurati pristupne rampe kako bi se osigurao pristup cijelokupnom sadržaju prizemlja zdravstvene ambulante.

Fotodokumentacija mjesta predviđenih za postavljanje rampe.



Također, sukladno važećem *Pravilniku o osiguranju pristupačnosti građevina osobama s invaliditetom i smanjenom pokretljivošću* potrebno je postaviti rukohvate i taktilne površine na postojeća gazišta koja neće biti obuhvaćena adaptacijom kako bi se slijepim i slabovidnim osobama omogućila lakša orijentacija u prostoru, te samostalno kretanje i pristup predmetnoj zgradi.



Opseg poslova obuhvaća izradu:

1. Idejnog projekta s potrebnim detaljima za izvođenje te ishodačenje svih potrebnih suglasnosti;
2. Tehničkog opisa radova i troškovnika.

ZDRAVSTVENA AMBULANTA REISNEROVA, OSIJEK

Zgrada Zdravstvene ambulante Reisnerova nalazi se na adresi Reisnerova 34b, na k.č.br: 6100 k.o. Osijek, a izgrađena je prije 1968. godine.



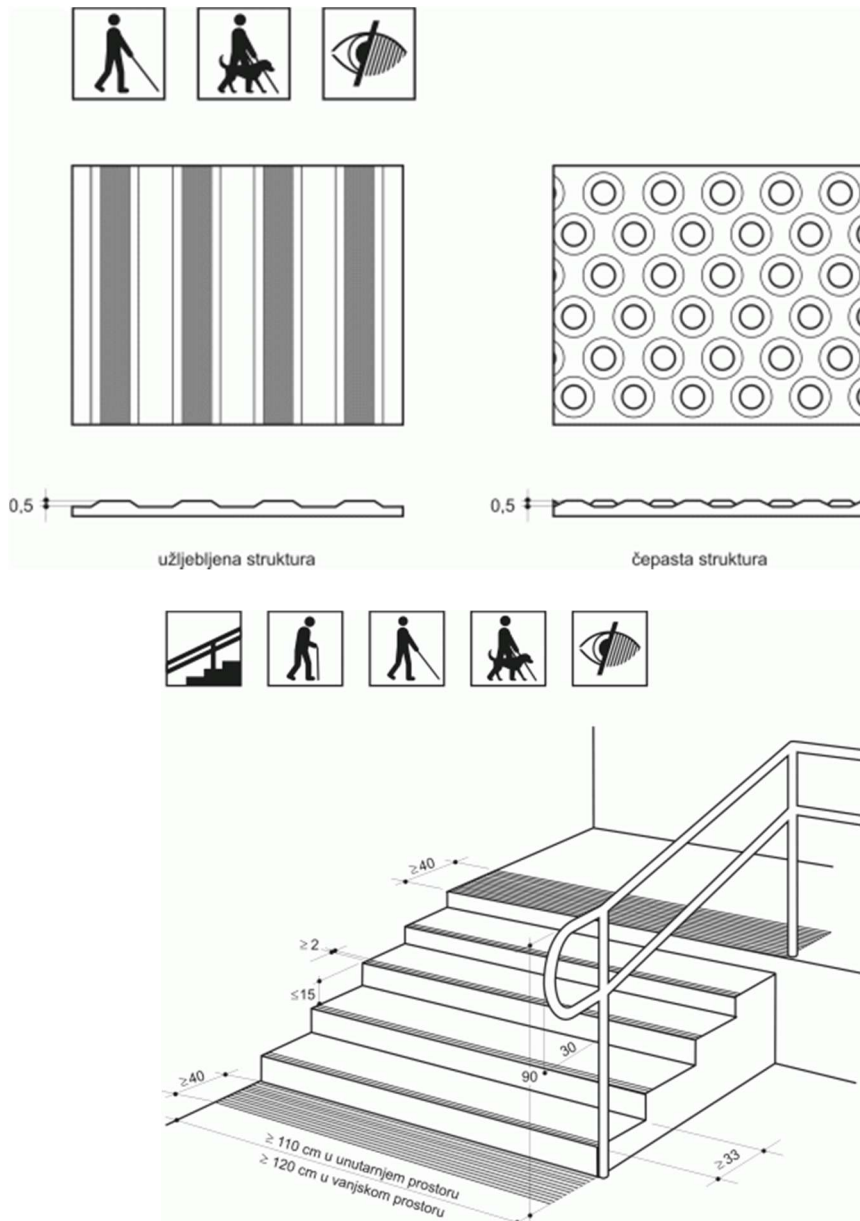
Sl. 2-7: Zgrada Zdravstvene poliklinike, Osijek, izvor: GEOPORTAL - DGU

S obzirom da u zgradi zdravstvene ambulante nema pristupnih rampi kao niti stubišta koje je sukladno važećem *Pravilniku o osiguranju pristupačnosti građevina osobama s invaliditetom i smanjenom pokretljivošću* nužno je osobama s invaliditetom osigurati zadovoljavajuće uvjete kako bi se osigurao pristup cijelokupnom sadržaju prizemlja zdravstvene ambulante.

Fotodokumentacija mjesta predviđenih postavljanje rukohvata i taktilnih površina.



Potrebno je postaviti rukohvate i taktilne površine na postojeća gazišta kako bi se slijepim i slabovidnim osobama omogućila lakša orijentacija u prostoru, te samostalno kretanje i pristup predmetnoj zgradi.



Opseg poslova obuhvaća izradu:

1. Idejnog projekta s potrebnim detaljima za izvođenje te ishođenje svih potrebnih suglasnosti;
2. Tehničkog opisa radova i troškovnika.